

Forum pédagogique - 22 novembre 2024

Atelier 4

L'intelligence artificielle au service
des travaux académiques :

*Quels outils choisir en fonction des
tâches à effectuer ?*

Manuela **Guisset** (UCLouvain)

Sandrine **Decamps** (HELHa)



Cette ressource est partagée sous **licence Creative Commons CC BY NC SA 4.0**. Cela signifie que vous pouvez la réutiliser, la partager et la transformer sous condition de citer la source, de ne pas l'utiliser à des fins commerciales et de la partager dans les mêmes conditions (avec la même licence CC BY NC SA 4.0).

Objectifs de l'atelier

Au travers d'un exemple de démarche de recherche, nous explorerons comment utiliser au mieux les différents outils à notre disposition pour :

1. Trouver une question de recherche
2. Réaliser une carte conceptuelle
3. Enrichir une recherche documentaire « classique »
4. Interroger le contenu d'un article
5. Améliorer sa rédaction

Sommaire

Temps 1- Quelques balises pédagogiques

- Zoom sur l'IA générative
- Posture pédagogique face à l'IA
- Intégrité académique
- L'art du prompt

Temps 2 - C'est à vous de jouer !

- Expérimenter la démarche à l'aide de l'IA



Quelles balises pédagogiques ?



LES CLÉS DU III

Intégrer l'IA générative dans les stratégies pédagogiques

Sous la coordination de Pascal Vangrunderbeeck



 UCLouvain

OCTOBRE 2024

https://oer.uclouvain.be/jspui/bitstream/20.500.12279/1089/1/CahierLLL_IAG_02.pdf

Zoom sur l'IA générative

Generative

Cette technologie peut **générer de nouveaux contenus** (texte, image, audio, vidéo) de façon aléatoire à partir d'une information d'entrée (« prompt ») saisie par l'utilisateur. Un **prompt précis** et complet conduit à une **réponse plus affinée** et spécifique.

GPT



Transformers

Un modèle de langage comme GPT-4 utilise **une architecture de réseaux de neurones appelée « transformer »** qui permet d'établir des relations mathématiques entre les mots et de déterminer le sens d'un mot en fonction du contexte, en se focalisant sur les mots les plus pertinents. Le contenu généré s'approche ainsi du langage naturel.

Pretrained

Cette IA est **pré-entraînée sur des données massives** (ensemble de Wikipédia, GitHub, réseaux sociaux, etc.). Ces données sont capitales dans l'apprentissage des modèles de langage et des modèles génératifs d'IA.

Zoom sur l'IA générative



Quelques points de vigilance

Compréhension limitée

Les LLM génèrent du contenu sans comprendre le sens du prompt ni du contenu généré.

Risque d'erreurs

Les LLM créent des contenus les plus probables sur base de son apprentissage. Certains contenus peuvent dès lors être incorrects ou biaisés.

Usage critique nécessaire

L'utilisation des LLM demande une vérification des contenus générés et une réflexion critique.

Prompting essentiel

La qualité des réponses du LLM dépend de la précision avec laquelle le prompt aura été rédigé.

Sécurité des données

L'usage du LLM ne garantit pas la sécurité des données, l'utilisateur reste responsable des données fournies dans ses prompts qui doivent respecter le RGPD et les droits d'auteur.

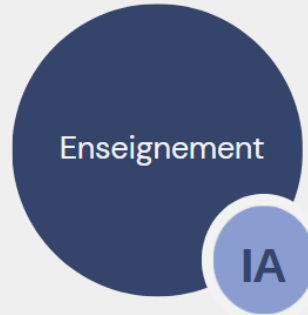
Positionnement face à l'IA

EVITEMENT



En l'absence de moyens de vérification fiables, cette approche vise à **limiter les risques de tricherie** et à préserver l'intégrité académique en privilégiant les évaluations en présentiel et sans ordinateur, notamment pour les examens certificatifs.

CONTOURNEMENT



Cette approche vise à **adapter les évaluations** pour les rendre suffisamment complexes ou contextualisées de manière que l'IA ne puisse produire des réponses de qualité.

INTEGRATION



Dans cette approche, l'IA est adoptée pour adapter les acquis d'apprentissage visés, les activités et les évaluations pour intégrer les usages critiques et responsables de l'IA, par exemple en combinant travail écrit et défense orale.



Une question d'alignement



Variable en fonction des balises de votre institution !

Usages permis

- ✓ Assistant linguistique
- ✓ Assistant à la recherche
- ✓ Idéation

Usages proscrits

- Présenter la production d'une IA comme la sienne
- Utiliser l'IA si elle n'est pas autorisée par l'enseignant-e (voir fiche UE)
- Ne pas pouvoir vérifier les acquis de l'étudiant-e

Variable en fonction des balises de votre institution !

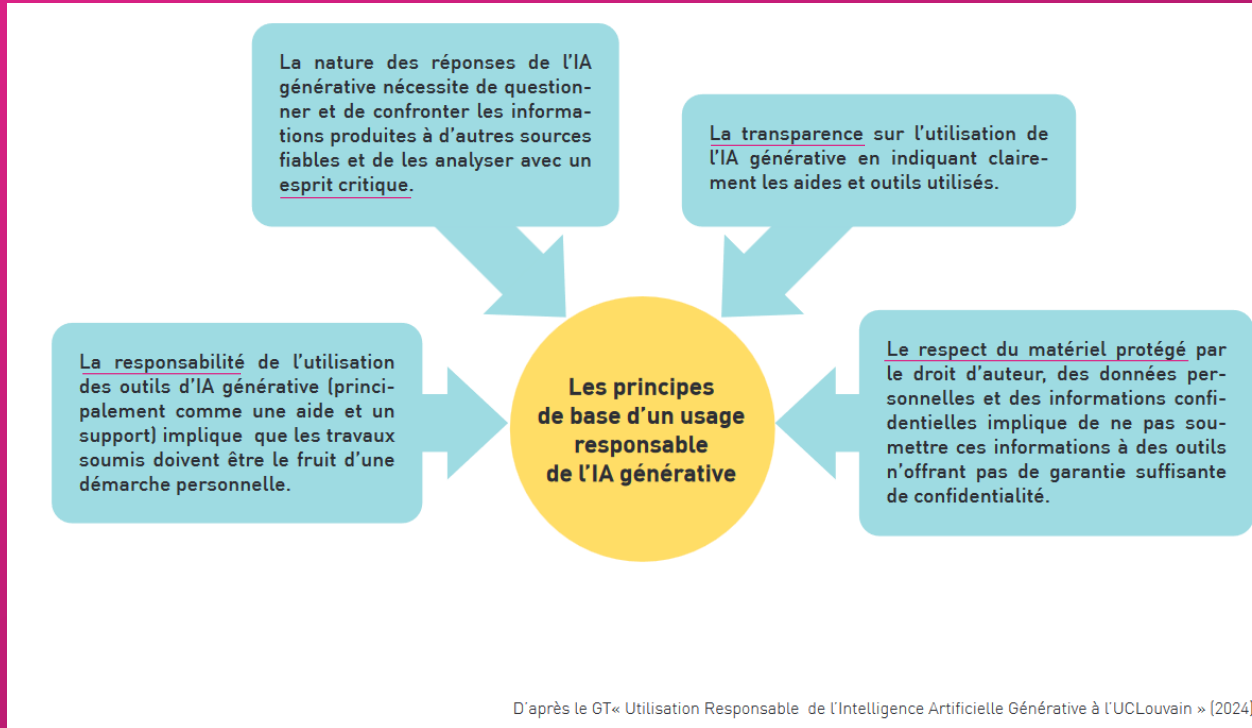
Balises communément admises

- ✓ Faire un usage **critique**
- ✓ Faire un usage **transparent**
- ✓ Faire un usage **responsable**

Et parfois... principe de conservation



Intégrité académique



Charte d'utilisation responsable de l'intelligence artificielle (IA) généraliste à la HELHa

Version validée par le Conseil pédagogique du 12 mars 2024 et l'Organe de Gestion du 2 juillet 2024

Ces dernières années, le domaine de l'intelligence artificielle (IA) généraliste (comme ChatGPT, Copilot, Midjourney, Perplexity, Consensus, ...) connaît une révolution sans précédent et ouvre de nouvelles perspectives et de nouveaux défis dans le domaine de l'enseignement et de l'apprentissage. Dans le but d'encadrer l'utilisation de l'intelligence artificielle au sein de notre institution, cette charte présente des directives destinées à l'ensemble des acteurs de la HELHa dans l'exploitation pédagogique et responsable de l'IA. Elle vise à promouvoir une intégration de l'IA qui soit non seulement bénéfique pour l'apprentissage, mais également **en accord avec les principes éthiques et les valeurs de la HELHa**. Cette charte est le reflet des évolutions technologiques actuelles et des pratiques nouvelles qui y sont associées. Elle est susceptible de se développer, de s'ajuster et de s'enrichir grâce aux apports de tous.

Ce document décrit les principes pour un usage **pédagogique, responsable, critique et transparent** des IA généralistes.

Un usage pédagogique de l'IA

L'IA peut s'intégrer dans les programmes de formation de la HELHa pour soutenir les objectifs pédagogiques, en encourageant le développement de l'esprit critique, l'amélioration des capacités d'analyse et la créativité. La formation à l'IA vise à préparer nos étudiant-e-s aux défis et opportunités du marché du travail futur, en leur fournissant les compétences nécessaires pour naviguer dans un environnement dont les technologies avancées font partie. La HELHa encourage les initiatives **raisonnées** de collaboration entre étudiant-e-s et l'IA, considérant l'IA comme un outil d'apprentissage et de création, enrichissant ainsi l'expérience éducative. Dans cette perspective, et pour garantir le principe d'équité, chaque étudiant-e aura l'occasion d'acquiescer des compétences dans l'utilisation et la compréhension de l'IA dans un cadre éducatif professionnalisant, tout en maintenant l'importance des interactions humaines qui sont au cœur de la formation.

Un usage responsable de l'IA

Les étudiants portent la responsabilité des travaux académiques qu'ils soumettent, y compris l'usage des systèmes d'IA dans ceux-ci. Il est primordial de distinguer les usages autorisés de ceux qui ne le sont pas.

Usages autorisés

En dehors d'instructions différentes données par l'enseignant dans la fiche ECTS et des usages proscrits décrits ci-après, il est autorisé, dans les travaux, d'utiliser l'intelligence artificielle librement et sans mention particulière lorsqu'elle joue les rôles suivants :

« L'IA peut s'intégrer dans les programmes de formation de la HELHa pour soutenir les objectifs pédagogiques, en encourageant **le développement de l'esprit critique, l'amélioration des capacités d'analyse et la créativité.**

La formation à l'IA vise à préparer nos étudiants aux défis et opportunités du marché du travail futur, en leur fournissant les compétences nécessaires pour naviguer dans un environnement dont les technologies avancées font partie. La HELHa encourage les initiatives raisonnées de collaboration entre étudiants et l'IA, considérant l'IA comme un outil d'apprentissage et de création, enrichissant ainsi l'expérience éducative.

Dans cette perspective, et pour garantir le principe d'équité, chaque étudiant-e aura l'occasion d'acquiescer des compétences dans l'utilisation et la compréhension de l'IA dans un cadre éducatif professionnalisant, tout en maintenant l'importance des interactions humaines qui sont au cœur de la formation. »

- **Une assistance linguistique** : l'IA peut être utilisée comme un outil d'assistance linguistique, offrant un soutien dans la formulation, la mise en forme, la traduction, etc., de textes **préalablement** rédigés, à l'instar des outils d'aide à la rédaction, à la traduction et autres correcteurs orthographiques et grammaticaux existants (*comme Antidote Web, DeepL...*).
- **Une assistance à la recherche d'informations** : l'IA peut également servir d'aide à la recherche d'informations en utilisant des outils spécifiques (*comme Consensus, Elicit, ResearchRabbit...*) pour faciliter l'accès à des connaissances spécifiques, tout en restant critiques quant à la validité et la fiabilité des résultats obtenus.

Usages non-autorisés

Il est interdit de présenter des contenus générés par l'IA (textes, images, codes, musiques, etc.) comme étant de sa propre création, car cela occasionne :

- **Une appropriation non identifiée de sources** : Lorsque l'intelligence artificielle produit un contenu "original", il est crucial de reconnaître et de citer les sources qui ont contribué à ce résultat. En effet, ce processus implique souvent l'utilisation de ressources préexistantes. Dans un contexte académique, l'omission de cette reconnaissance constitue une appropriation indue d'idées. *Les auteurs doivent être identifiés, et les références bibliographiques des sources originales doivent être fournies.*
- **Un défaut d'apprentissage par délégation à l'IA** : Déléguer à l'intelligence artificielle la production de contenu qui est normalement une composante essentielle d'un parcours de formation prive les apprenants d'une occasion précieuse d'apprentissage. En confiant entièrement cette tâche à l'IA, *les étudiants risquent de ne pas développer leurs propres compétences en recherche, en rédaction et en analyse critique.*
- **Une difficulté d'évaluation précise des connaissances et compétences** : L'utilisation de l'IA pour paraphraser des contenus existants peut entraîner des défis majeurs en matière d'évaluation. En effet, cela complique l'identification des contributions personnelles des étudiants, car le contenu généré par l'IA peut masquer leur propre compréhension et capacité d'expression. *Cette pratique est assimilée à du plagiat et rend difficile la distinction entre le travail authentique et celui qui est simplement reproduit.*

La procédure pour faute grave ou fraude prévue aux articles 109 et suivants du RGE s'appliqueront aux étudiant-e-s qui ont recours à des systèmes d'IA génératives d'une manière non conforme aux utilisations prévues dans la fiche ECTS concernée ou dans la présente charte. Les enseignant-e-s peuvent demander aux étudiant-e-s des explications sur la genèse de certaines sections des travaux, d'initier des vérifications supplémentaires ou d'organiser des examens oraux. *En cas de doute de la part de l'étudiant-e concernant l'utilisation pertinente de l'IA dans un travail, il est fortement recommandé de consulter l'enseignant-e.*

L'utilisation des systèmes d'IA dans l'apprentissage académique présente des avantages et des défis. *Il est bénéfique que les étudiant-e-s apprennent à les utiliser de manière responsable, en respectant les principes éthiques et les directives des enseignant-e-s.* Cependant, leurs travaux doivent se distinguer par une qualité d'argumentation et d'analyse supérieure à celle des productions de l'IA. Ainsi, l'intégration réfléchie de ces technologies peut enrichir l'apprentissage tout en préservant l'intégrité académique.

Usages non-autorisés

Il est interdit de présenter des contenus générés par l'IA (textes, images, codes, musiques, etc.) comme étant de sa propre création, car cela occasionne :

- **Une appropriation non identifiée de sources**
- **Un défaut d'apprentissage par délégation à l'IA**
- **Une difficulté d'évaluation précise des connaissances et compétences**



Recommandations pour citer l'usage de l'IA

Février 2024

Comment référencer les intelligences artificielles ?

Que propose l'American Psychological Association qui édite les normes APA ?

✓ Décrire l'utilisation faite des IA dans la partie « méthodologie » du travail ou de l'introduction

✓ Citer le texte de ChatGPT comme suit :

Dans la bibliographie :

Nom de l'entité créatrice de l'IA. (Date). Titre de l'IA (jour mois de consultation) [Large language model]. URL Exemple : OpenAI. (2023). ChatGPT (consulté le 23 novembre) [Large language model]. <https://chat.openai.com/chat>.

Citation dans le texte :

Nom de l'entité créatrice de l'IA.(Date)
Exemple : OpenAI. (2023)

Paraphrase :

Nom de l'entité créatrice de l'IA. (Date)
ou
Nom de l'entité créatrice de l'IA, date
OpenAI. (2023) ou (OpenAI, 2023)

Citer le texte de ChatGPT

Dans la bibliographie :

Nom de l'entité créatrice de l'IA. (Date). Titre de l'IA (jour mois de consultation) [Large language model]. URL Exemple : OpenAI. (2023). ChatGPT (consulté le 23 novembre) [Large language model]. <https://chat.openai.com/chat>

Citation dans le texte :

Nom de l'entité créatrice de l'IA.(Date)
Exemple : OpenAI. (2023)

Paraphrase :

Nom de l'entité créatrice de l'IA. (Date)
ou
Nom de l'entité créatrice de l'IA, date)
OpenAI. (2023) ou (OpenAI, 2023)

Hybridation du processus d'écriture

Division du travail
Délégation des tâches selon les forces de chacun



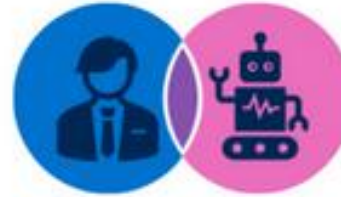
1. Traitement des données

2. Production des graphiques

3. Interprétation et jugement critique

4. Conception du document
de la présentation

Collaboration
Entrelacement des tâches



Processus d'écriture

1. Génération d'idées

2. Recherche de sources

3. Organisation du contenu

4. Révision du texte

L'IA est utilisée ...

Adapté de Warnier, L. et Vangrunderbeeck, P. (2024), d'après Waltzer, T., Cox, R., & Heyman, G. (2023) et Miller, M. (2023)

Dans le cadre de la conception de son travail

Consulter (Cerner un sujet)

Consulter (IA=moteur de recherche)

Traduire pour comprendre

Être coaché-e dans ses idées

Générer des données

Analyser des données fournies par le ou la chercheur.se

Analyser les données dont l'IA dispose

Dans le cadre de la rédaction de son travail

Être guidé pour la structure

Produire un texte

Produire un texte à partir d'1 source dans 1 autre langue

Echanger (discursive), le personne est le pilote

Améliorer un texte dans son contenu disciplinaire ou méthodologique

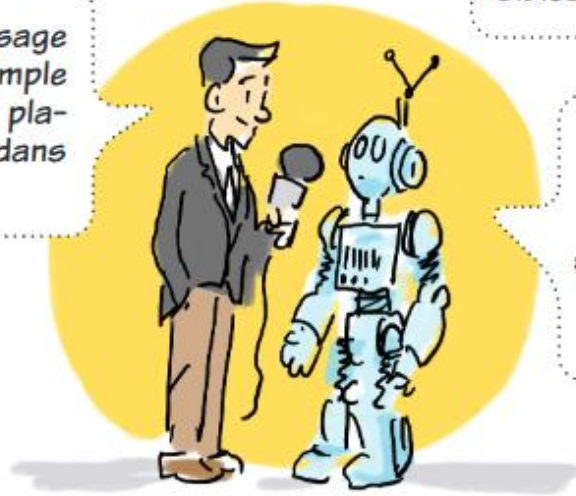
Améliorer un texte dans l'argumentation de passages

Améliorer un texte au niveau de l'écriture

Le prompt = invite conversationnelle

C'est quoi l'art du prompt ?

Et comment en faire l'usage en formation, par exemple pour l'esprit critique, la planification et l'autonomie dans l'apprentissage ?



L'ART du prompt, c'est donner des instructions précises qui guident un modèle de langage ou un système multimodal pour générer les réponses les plus précises possibles (ChatGPT).

Je ne suis qu'un agent conversationnel basé sur l'IA. Je peux assister les enseignant·es qui sont les mieux placés pour en tirer parti dans leurs dispositifs de cours.

L'art du prompt

DES INTERACTIONS DE PLUS EN PLUS POUSSÉES AVEC L'IA

CONCEPTION DE PROMPT POUR FOURNIR UN SOUTIEN STRUCTURÉ

Utiliser l'IA comme un outil d'apprentissage pour guider les étudiant-es dans leur processus d'apprentissage. Les prompts sont conçus pour fournir un soutien structuré, semblable à celui d'un-e enseignant-e ou d'un tuteur ou d'une tutrice.

DÉVELOPPEMENT D'UN ESPRIT CRITIQUE ENVERS LES RÉSULTATS GÉNÉRÉS PAR L'IA

Évaluer la fiabilité des informations fournies, identifier les biais potentiels et recouper les informations avec d'autres sources fiables. Il est crucial de ne pas dépendre uniquement des IAG, mais de développer des compétences de réflexion critique et de résolution de problèmes.

CRÉATION DES PROMPTS PLUS SOPHISTIQUÉS

Créer des prompts plus sophistiqués qui tiennent compte du rôle à jouer par l'IA, du contexte, des objectifs spécifiques et du format attendu de la réponse générée.

INTERACTIONS DE BASE AVEC L'IAG

Formuler des instructions simples pour obtenir des réponses spécifiques comme on le ferait avec un moteur de recherche.

Méthode ACTIF

Action
Contexte
Tonalité
Identité
Format





Jason Allen [et Midjourney], *Théâtre d'opéra spatial*, 2022

Premier prix du
concours des
beaux-arts de la
Colorado State Fair

Midjourney

624 prompts

Adobe Photoshop
&
Gigapixel AI

Plus de 80 heures
de travail

Refus du droit
d'auteur



Jason Allen [et Midjourney], *Théâtre d'opéra spatial*, 2022

<https://bit.ly/AI4SUP>



C'est à vous de jouer !

NB : La maîtrise des outils d'IA est un processus évolutif qui demande une mise à jour constante et une exploration régulière.



>>> Vous avez 1 heure pour rédiger un travail académique !

Démarche de recherche

Problématisation

Hypothèses

Revue de la
littérature

Analyse

Discussion

Outils

IA génératives
Textuelles

Outils
documentaires

Retrieval-Augmented
Generation (RAG)

Cartes
conceptuelles

Correcteurs et
traducteurs



L'intelligence artificielle au service des travaux académiques : quels outils choisir en fonction des tâches à effectuer ?

Problématisation

1. Trouver une question de recherche



Outils

IA génératives Textuelles



<https://chatgpt.com/>
(Open AI)



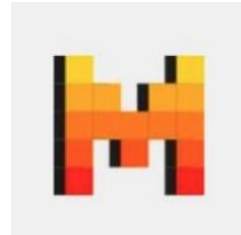
<https://copilot.microsoft.com>
(Microsoft)



<https://gemini.google.com>
(Google)



<https://claude.ai/>
(Anthropic)



<https://auth.mistral.ai/>
(Mistral)

Requête - Question de recherche

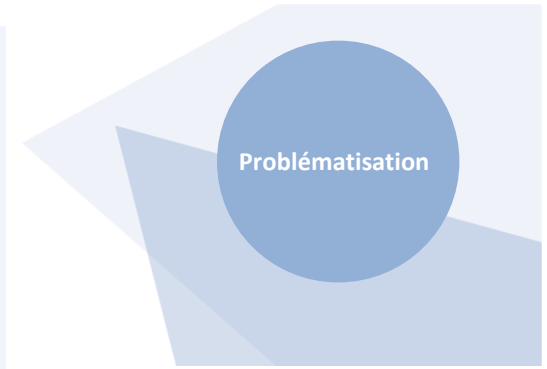
"Je cherche à développer une question de recherche dans le domaine de [indiquez votre domaine d'étude ou sujet spécifique], en lien avec [ajoutez une thématique plus spécifique, si possible, ex. l'inclusion numérique, l'impact de la pédagogie active, etc.].

J'aimerais que la question soit originale, actuelle et suffisamment spécifique pour orienter un travail de recherche académique approfondi.

Peux-tu me suggérer des pistes de réflexion ou des exemples de questions de recherche, tout en tenant compte des tendances et des enjeux récents dans ce domaine ?"

Consignes :

- ✓ **Observer** les suggestions de l'IA pour mieux comprendre comment formuler une question de recherche pertinente.
- ✓ **Évaluer** ces suggestions par rapport à des critères académiques (pertinence, originalité, etc.).
- ✓ **Ajuster** le prompt en fonction des retours obtenus, afin d'affiner la question proposée.



Claude

Gemini

MISTRAL
AI_



L'intelligence artificielle au service des travaux académiques : quels outils choisir en fonction des tâches à effectuer ?

Problématisation

2. Réaliser une carte conceptuelle



Outils

Cartes conceptuelles

Heuristica
AI-powered knowledge exploration

<https://www.heuristi.ca/>
(Heuristica)

 MyMap.AI

<https://www.mymap.ai/>
(MyMap.ai)

Requête - Carte conceptuelle

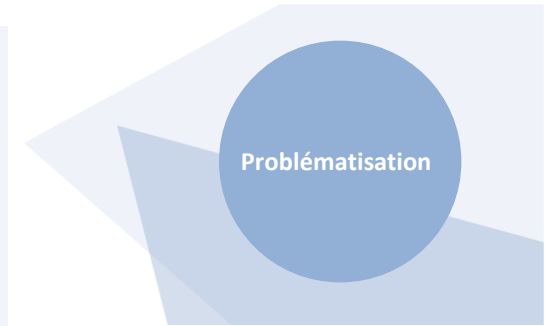
"J'ai une question de recherche : [*insérez la question de recherche identifiée*]. Peux-tu m'aider à construire une carte conceptuelle autour de cette question ?

J'aimerais identifier les concepts clés, les sous-thèmes et les relations entre eux pour structurer ma réflexion.

Organise les idées principales en catégories et sous-catégories, avec des liens logiques entre les éléments pour rendre la carte facile à suivre et riche en perspectives."

Consignes :

- ✓ **Identifier les concepts clés** en repérant les idées centrales et sous-thèmes autour de leur question.
- ✓ **Structurer les relations** en établissant des liens entre les concepts
- ✓ **Explorer des sous-questions** potentielles en analysant comment chaque sous-thème peut se traduire en sous-questions ou pistes de recherche complémentaires.



Heuristica
AI-powered knowledge exploration



L'intelligence artificielle au service des travaux académiques : quels outils choisir en fonction des tâches à effectuer ?

Revue
de la littérature

3. Enrichir une recherche documentaire « classique »



Outils

Les outils documentaires



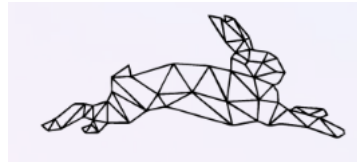
<https://consensus.app/>
(Consensus)



<https://scite.ai/assistant>
(Research Solution)



<https://elicit.com/>
(Elicit)



[Research Rabbit](#)
(Rabbit Inc.)

Requête – Recherche documentaire

"Ma question de recherche est : *[insérez la question de recherche]*.

Je cherche des articles académiques récents et pertinents qui traitent de *[précisez les concepts clés identifiés dans la carte conceptuelle]*.

Peux-tu m'aider à trouver des sources fiables, en mettant en avant les recherches actuelles, les auteurs influents, et les tendances principales dans ce domaine ?

Indique-moi également les articles qui abordent les approches théoriques et méthodologiques pertinentes."

Consignes :

- ✓ **Identifier des sources de qualité** : Repérer des articles récents et influents pour obtenir une vue d'ensemble des recherches actuelles.
- ✓ **Explorer les approches théoriques et méthodologiques** : Découvrir les cadres théoriques et les méthodologies adoptés dans le domaine.
- ✓ **Évaluer et organiser les sources** : Classer les articles en fonction de leur pertinence par rapport aux concepts clés et aux sous-thèmes de la carte conceptuelle

Revue
de la littérature



L'intelligence artificielle au service des travaux académiques : quels outils choisir en fonction des tâches à effectuer ?

Analyse de
documents

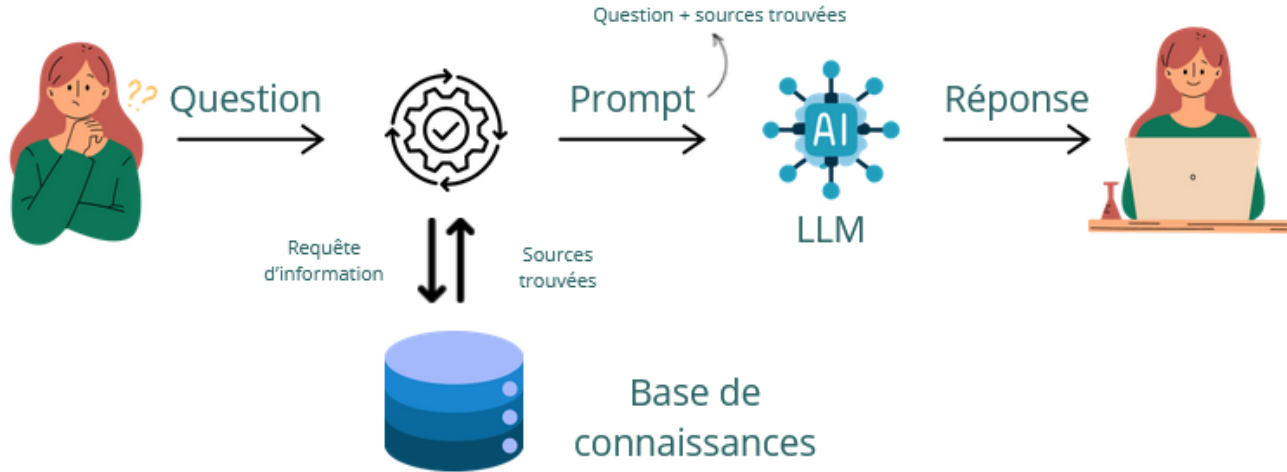
4. Interroger le contenu d'un article



Outils

Retrieval-Augmented Generation (RAG)

= Génération augmentée par récupération



 NotebookLM

<https://notebooklm>
(Google)

 perplexity

<https://www.perplexity.ai/>
(Perplexity AI)

 ChatPDF

<https://www.chatpdf.com/>
(Wrizzle)

Requête – Recherche documentaire

"Je travaille sur une question de recherche en lien avec [*rappeler la question ou le domaine précis*]. En examinant cet article intitulé [*nom de l'article*], pourrais-tu m'aider à identifier les points suivants :

- 1. Les principaux arguments ou conclusions** : Quels sont les points centraux défendus par les auteurs ?
- 2. Méthodologie employée** : Quelle approche méthodologique a été utilisée pour cette étude, et quelles en sont les limites éventuelles ?
- 3. Implications pour mon sujet de recherche** : Comment les résultats ou conclusions de cet article pourraient-ils éclairer ma propre question de recherche ?
- 4. Prochaines étapes** : Quelles sont les pistes de recherche ou les questions non résolues mentionnées par les auteurs ?"

Consignes :

- ✓ **Synthétiser** les contenus essentiels
- ✓ **Évaluer** la méthodologie et les résultats
- ✓ **Créer des liens** entre articles

Analyse de documents

 NotebookLM

 perplexity

 ChatPDF

 pôle
hainuyer

L'intelligence artificielle au service des travaux académiques : quels outils choisir en fonction des tâches à effectuer ?

Améliorer
son style !

5. Améliorer sa rédaction



Outils

Correcteurs et traducteurs



<https://www.antidote.info/fr/>
(Antidote)



<https://jenni.ai/>
(Jenni AI)



<https://quillbot.com/>
(Quillbot Inc.)



<https://www.deepl.com/>
(DeepL GmbH)

Requête – Rédaction, reformulation

"Je souhaite améliorer le style académique de mon texte. Voici un extrait : [insérer le passage]. Pourrais-tu :

- 1.Revoir la clarté et la précision des idées** : reformule les phrases pour être concis·e sans sacrifier la profondeur.
- 2.Optimiser le ton académique** : propose des suggestions pour rendre le texte formel, objectif et structuré.
- 3.Réviser la cohérence et la fluidité** : améliore la transition entre les idées et assure-toi que l'enchaînement des phrases est logique.
- 4.Vérifier la terminologie disciplinaire** : s'il existe des termes plus adaptés ou plus précis dans le domaine, suggère-les."

Consignes :

- ✓ Améliorer **la clarté et la concision**
- ✓ Affiner le **ton académique**
- ✓ Renforcer **la cohérence** des paragraphes .
- ✓ Utiliser **une terminologie adéquate**

Analyse de documents



Ressources

CAP HELHa + 7 + 7 jours

CAP vers une utilisation responsable des outils de l'intelligence artificielle à la HELHa !

Une sélection de ressources pour comprendre les enjeux, se familiariser avec les pistes d'usages et leurs limites dans l'enseignement supérieur.

Bienvenue !

Bienvenue dans ce mur collaboratif consacré aux outils de l'intelligence artificielle en enseignement supérieur !

Pour partager une ressource, merci de cliquer sur l'icône + dans l'une des catégories

Bienvenue dans l'espace de partage consacré aux outils de l'intelligence artificielle en enseignement supérieur !

Cet espace vous propose des ressources pour accompagner votre réflexion sur l'intégration des IA génératives dans vos dispositifs d'enseignement.

La Cellule d'Accompagnement Pédagogique

Enquête sur les représentations et l'utilisation des systèmes d'Intelligence Artificielle à la HELHa

PDF

Janvier - Février 2024

Enquête l'utilisation de l'IA à HELHa, Février 24

Ressources

Les recommandations du Conseil supérieur de l'éducation et la Commission de l'éthique en science et en technologie (Québec, avril 2024)

CEST*

Intelligence artificielle générative en enseignement supérieur : enjeux pédagogiques et éthiques

PDF

50-0566-RP-IA-generative-enseignement-superieur-enjeux-ethiques

Principes directeurs (Université Laval)

PDF

principes-directeurs

Prise de position sur l'intelligence artificielle (Université de Genève)

PDF

Ouvrages

Apprendre à l'ère de l'Intelligence Artificielle

Revolution, Défis, Opportunités

Denis Cristof

ESF

CRISTOL, L. (2024) Apprendre à l'ère de l'intelligence artificielle. ESF.

Intégrer l'IA générative dans les stratégies pédagogiques

Revue éditoriale de Pascal Detroz

PDF

Cahier LLL LAG 02

Vangrunderbeck, P. (2024) Intégrer l'IA générative dans les stratégies pédagogiques. Les clés du LLL. Louvain Learning Lab – UCLouvain

Boîte à outils

11 fiches outils d'IA pour l'enseignement et la recherche (UQAM)

collaboteur.uqam.ca

11 fiches d'outils d'IA pour l'enseignement et la recherche - Collaboteur - Veille pédagogique numérique - UQAM

Boîte à outils IA pour concevoir des formations (ULaval)

pedagogienumerique.cha...

Outils Basés sur l'Intelligence Artificielle pour la Conception et le Développement de Formation en Milieu Professionnel - Chaire de leadership en enseignement (CLE) sur les pratiques pédagogiques innovantes en contexte numérique - Banque Nationale

Le guide d'intégration de l'IA pour les activités d'enseignement et d'évaluation (HEC Montréal)

Le guide d'intégration de l'IA

Formations

MOOC - L'intelligence artificielle... avec intelligence

fun-mooc.fr

L'Intelligence Artificielle... avec intelligence !

MOOC - Intelligence artificielle pour et par les enseignants (INRIA)

fun-mooc.fr

Intelligence artificielle pour et par les enseignants

Parcours d'autoformation (University of Helsinki)

elements-of-ai.com

A free online introduction to artificial intelligence for non-experts

Evaluation

10 stratégies pour éviter le plagiat

Université de Genève

10 stratégies pour éviter le plagiat

PDF

Presentation_strategies_ChatGPT_V2-2

Évaluer les usages des IA par les élèves

L'usage de l'IA dans les établissements scolaires : un manuel pédagogique

Reprendre ses évaluations à l'heure de l'IA

Le Carrefour (Intelligence pédagogique)

Le Carrefour de l'Intelligence Pédagogique

Le Carrefour de l'Intelligence Pédagogique pour un apprentissage personnalisé à l'ère de l'IA

PDF

Webinaires

Webinaire 1 - Opportunités pour améliorer les dispositifs d'évaluation. Pascal Detroz (ULiège)

adm

Intelligence artificielle : une opportunité pour améliorer les dispositifs d'évaluation des étudiants dans l'enseignement supérieur

YouTube

Pascal Detroz

22 Nov 2024

L'IA : opportunité pour améliorer les dispositifs d'évaluation des acquis des étudiants, Pascal Detroz

Webinaire

Comment éviter la tricherie ? Simon Côté-Massicotte et Caroline Sigouin (UQAT)

Webinaire

Comment éviter la tricherie ? Simon Côté-Massicotte et Caroline Sigouin (UQAT)

ChatGPT - Comment éviter la tricherie et tirer profit de l'outil en enseignement supérieur ? (GRUP)

YouTube

ChatGPT : Comment éviter la tricherie et tirer profit de l'outil en enseignement supérieur ? (GRUP)

Webinaire 3 - "L'IA et les langues étrangères à l'oral et à l'écrit" Sophie Othman (Université de France-Compté)

Actus

Utiliser ChatGPT, est-ce tricher ?

Le fait du jour

PDF

2024 - Articles de presse - Utiliser ChatGPT est-ce tricher (1)

L'art au défi de l'intelligence artificielle

L'art au défi de l'intelligence artificielle : un podcast à écouter en ligne | France Culture

Une série audio en 6 épisodes de la Rédaction de France Culture sur les bouleversements dans les arts liés au développement de l'intelligence artificielle. Dans la musique, le cinéma, la photo, la peinture et la littérature. Avec

Murs collaboratifs

Mur collaboratif de l'Université de Genève

Mur collaboratif du LLL - UCLouvain

Mur collaboratif IA & Communication - Condorcet-HELHa-HEPL-ISFSC

Mur collaboratif IA en éducation

<https://padlet.com/CAPHELHa/IA>

Ressources

Notes et balises institutionnelles BE-FR

ULiège : https://www.student.uliege.be/cms/c_19230399/fr/faq-student-charte-uliege-d-utilisation-des-intelligences-artificielles-generatives-dans-les-travaux-universitaires

ICHEC :

https://webresearch.ichec.be/donatien_grolaux/redaction_tips/ia_thesis

UCLouvain : <https://oer.uclouvain.be/jspui/handle/20.500.12279/1079>

HELHa : <https://intranet.helha.be/wp-content/uploads/2024/10/Charte-d'utilisation-des-IA-a-la-HELHa-2024-2025.pdf>



Ressources

McAdoo, T. (2024, 23 février). How to cite ChatGPT. APA Style. <https://apastyle.apa.org/blog/how-to-cite-chatgpt>

UQAC (2023), 11 fiches d'outils d'IA pour l'enseignement et la recherche. Consulté le 6/11/2024 sur <https://collimateur.uqam.ca/collimateur/11-fiches-doutils-dia-pour-lenseignement-et-la-recherche/>

Université de Sherbrooke : <https://libguides.biblio.usherbrooke.ca/IA/redaction> Consulté le 6/11/24

ULaval : <https://www.enseigner.ulaval.ca/pedagogie/intelligence-artificielle-et-integrite-academique> Consulté le 6/11/24

UNIGE (2023), Intelligence artificielle générative de texte, une alliée pour l'enseignement à apprivoiser. Consulté le 7/11/24 sur <https://view.genially.com/642e8b666cba7a0011ef4154/presentation-guide-ia-enseignement-unige>

Université d'Ottawa (2024), L'intégrité académique pour les étudiants. Consulté le 6/11/24 sur <https://www.uottawa.ca/etudiants-actuels/integrite-academique>

Vangrunderbeeck, P. (2024) Intégrer l'IA générative dans les stratégies pédagogiques. *Les clés du LLL*. Louvain Learning Lab – UCLouvain <https://oer.uclouvain.be/jspui/handle/20.500.12279/1089>



DEVENIR RÉFÉRENT.E IA

Le parcours Référent.e
Enseignement IA est la première
action d'AI4EDU.

Notre priorité, former des
enseignant.es pour devenir
référent.es dans leur communauté
éducative.



www.enmieux.be

FEDER-FSE



UNION EUROPEENNE



Wallonie

L'UNION EUROPÉENNE ET LA WALLONIE
INVESTISSENT DANS VOTRE AVENIR.

MODULE 9 : RÉINVENTER LES TRAVAUX SCIENTIFIQUES OU ACADÉMIQUES AVEC L'IA

Parcours Référent.e enseignement IA 2024



Licence et citation : cette ressource est partagée sous licence Creative Commons CC BY NC SA 4.0. Cela signifie que vous pouvez la réutiliser, la partager et la transformer sous condition de citer la source (voir ci-dessous), de ne pas l'utiliser à des fins commerciales et de la partager dans les mêmes conditions (avec la même licence CC BY NC SA 4.0).

Comment citer cette ressource ? *Collectif IA4EDU by TechnofuturTic (2024), Support de formation du Module 9 - Réinventer les travaux scientifiques ou académiques avec l'IA* et indiquer [le lien vers la ressource](#).





UMONS
Université de Mons

UCLouvain

ULB
UNIVERSITÉ
LIBRE
DE BRUXELLES

HEH.be
Haute École en Hainaut

HELHa
Haute École Louvain en Hainaut

Province de
HAINAUT
HAUTE ÉCOLE
CONDORCET

ARTS2
ÉCOLE SUPÉRIEURE DES ARTS
ACADEMY OF ARTS

ACT
L'ESAC ACADEMIE
DES BEAUX-ARTS
DU HAINAUT

st!uc
ESA Tournai

eps
Enseignement
de Promotion Sociale