

Accompagner la réussite et être évaluateur... une question de postures zoom sur le TFE / mémoire

Forum pédagogique du Pôle Hainuyer – Mons – 28 janvier 2019

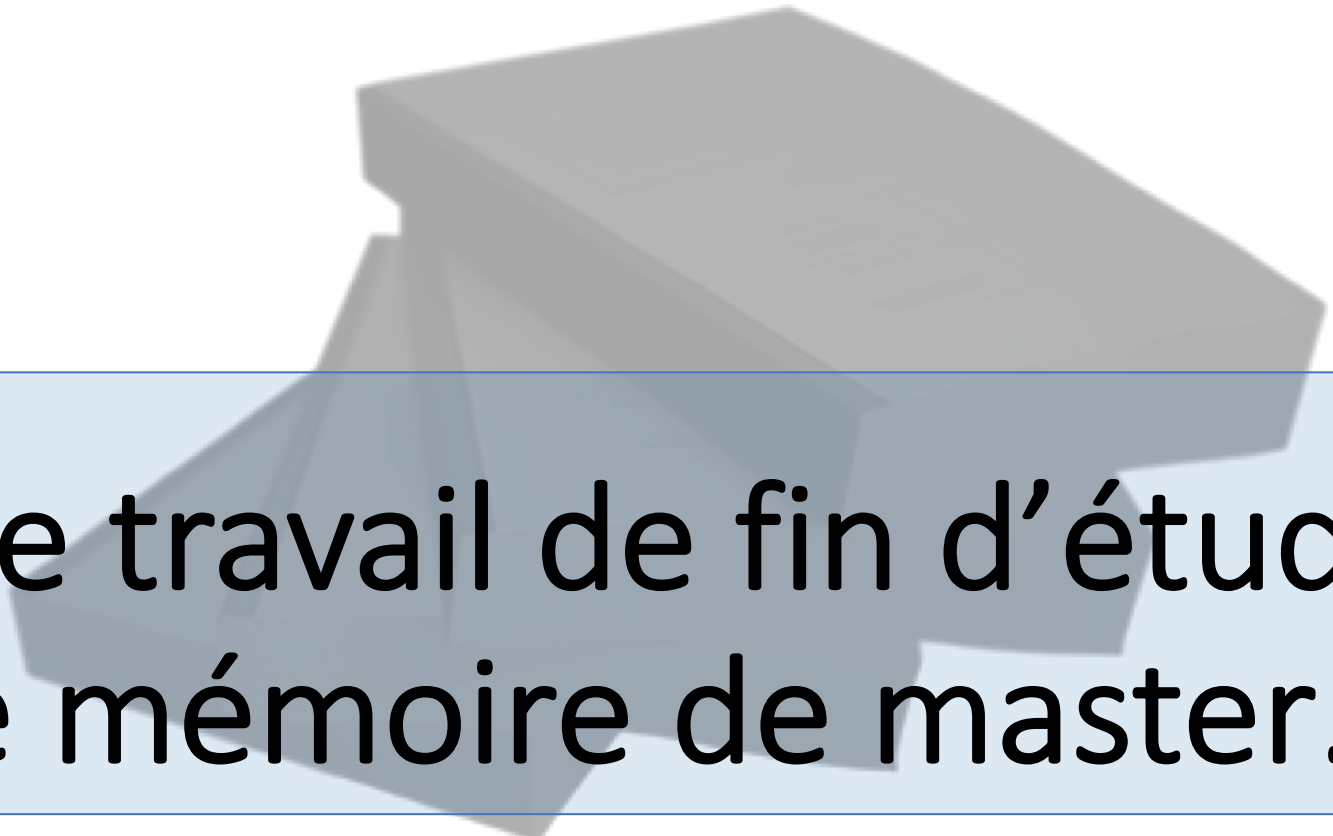
Olivier Maes

Conseiller pédagogique (HELHa) – Assistant d'enseignement et doctorant (UCLouvain)

Plan de la présentation



1. Le travail de fin d'études / le mémoire
2. Le concept d'accompagnement
3. Un essai de modélisation
4. Les postures d'accompagnement
5. La double posture « accompagner » vs « évaluer »
6. Un temps d'échanges pour ne pas conclure ;-)



1. Le travail de fin d'études / le mémoire de master...

Le TFE / le mémoire...

(décret)

- tout programme d'études comprend un **travail de fin d'études / mémoire** (15 à 30 crédits)
- ce travail et son évaluation peuvent porter sur **toute activité d'apprentissage** (stages et **activités d'intégration professionnelle**)
- mettre en évidence : l'**autonomie**, le **sens critique**, les **qualités personnelles** et les **compétences professionnelles** de l'étudiant.
- la rédaction d'un **document écrit**

(Décret définissant le paysage de l'enseignement supérieur, 2013, art. 126)

Le travail de fin d'études... (littérature)

- un travail écrit
- rédigé par un étudiant, avec l'aide d'un promoteur
- au terme de l'enseignement supérieur
- s'inscrit dans un champ théorique ou professionnel précis
- inclut des éléments théoriques et pratiques
- est tout à fait personnel et original
- se base sur des sources récentes et diversifiées
- respecte les conventions du genre

(Scheepers, 2002)

Le travail de fin d'études... (littérature)

poursuit une triple visée:

- *contribution à l'enrichissement théorique d'un domaine*
- *amélioration des pratiques d'un secteur professionnel*
- *développement des compétences de chercheur de l'étudiant*

(Scheepers, 2002)

Le travail de fin d'études... (littérature)

- fait l'objet d'une **défense orale**
- l'étudiant **présente les principaux résultats** de sa recherche
- et **répond aux sollicitations** du jury
- jury qui est censé **évaluer la qualité** du travail fourni

Le mémoire de master...

(littérature)

- un travail écrit long
- le plus souvent inscrit dans des UE spécifiques
- marquant l'achèvement des études universitaires
- important dans le cadre de la formation des étudiants

(Delcambre et Reuter, 2013)

Le mémoire de master...

(littérature)

Une thèse est un travail dactylographié, dont la longueur peut varier de cent à quatre cents pages, dans lequel l'étudiant traite un sujet en rapport avec les études qu'il est en train de terminer. La loi italienne impose de faire une thèse pour obtenir la *laurea*, le diplôme de fin d'études universitaires. Une fois qu'il a passé tous les examens nécessaires, l'étudiant doit soutenir sa thèse devant un jury. Son directeur de thèse (le professeur « avec qui on fait » la thèse) ainsi qu'un ou plusieurs rapporteurs en présentent un compte rendu et formulent quelques objections au candidat. Cela donne lieu à une discussion à laquelle participent aussi les autres membres de la commission. L'évaluation du jury dépendra de ce qu'ont dit les rapporteurs, qui ont souligné les qualités et les défauts de la thèse, et de la capacité dont aura fait preuve l'étudiant à défendre les idées exprimées dans son travail écrit. En tenant compte de la moyenne générale des notes obtenues aux examens, le jury attribue à la thèse une note qui peut aller de soixante-six à cent dix points, éventuellement accompagnée des félicitations du jury et de l'autorisation de publier le texte. Telle est du moins la procédure suivie dans presque toutes les facultés italiennes de sciences humaines.



- travail écrit
- +/- *long*
- *sujet en rapport avec les études*
- *en vue d'obtenir son diplôme*
- soutenance / *défense orale*
- évalué par un jury (dont le promoteur):
 - qualités de l'écrit
 - capacité à défendre ses idées




(Eco, 2016, p. 21-22)

39 réponses au questionnaire en ligne



1. Mon institution

[Plus de détails](#)

 Haute école	24
 Université	5
 Autre	10








39 réponses au questionnaire en ligne



2. Ma fonction au sein de cette institution

[Plus de détails](#)

 Maître-assistant	19
 Professeur	5
 Assistant (de recherche - d'en...	1
 Maître de formation pratique	0
 Autre	14






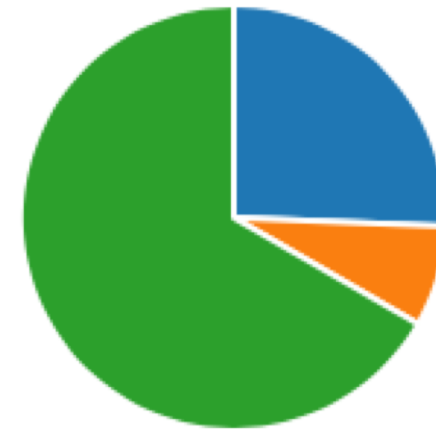
39 réponses au questionnaire en ligne



4. Mon ancienneté au sein de cette fonction

[Plus de détails](#)

 moins de cinq ans	10
 entre cinq et dix ans	3
 plus de dix ans	26



Merçi

Le travail de fin d'études/ le mémoire



pour vous, c'est...

- **Travail écrit personnel** clôturant une formation / occasion de réaliser un projet professionnel
- **Travail de recherche** (avec une rigueur scientifique répondant aux attentes académiques)
 - **Définition d'une problématique** (ancrage professionnel) et **production de pistes** de réponse
 - **Phase d'expérimentation** durant un stage / dans son contexte professionnel
- **Synthèse, appropriation** et **articulation des acquis** de la formation (faire des liens)
- **Mettre en oeuvre les compétences** développées en formation (en y apportant un "+")
- Occasion de faire preuve de **curiosité intellectuelle** / **revue de la littérature**
- **Innovation/ approche originale** / investigation d'un domaine qui nous est étranger
- Engagement / maturité / autonomie / faire "secouer son cocotier"
- **Démarche réflexive/ esprit critique**

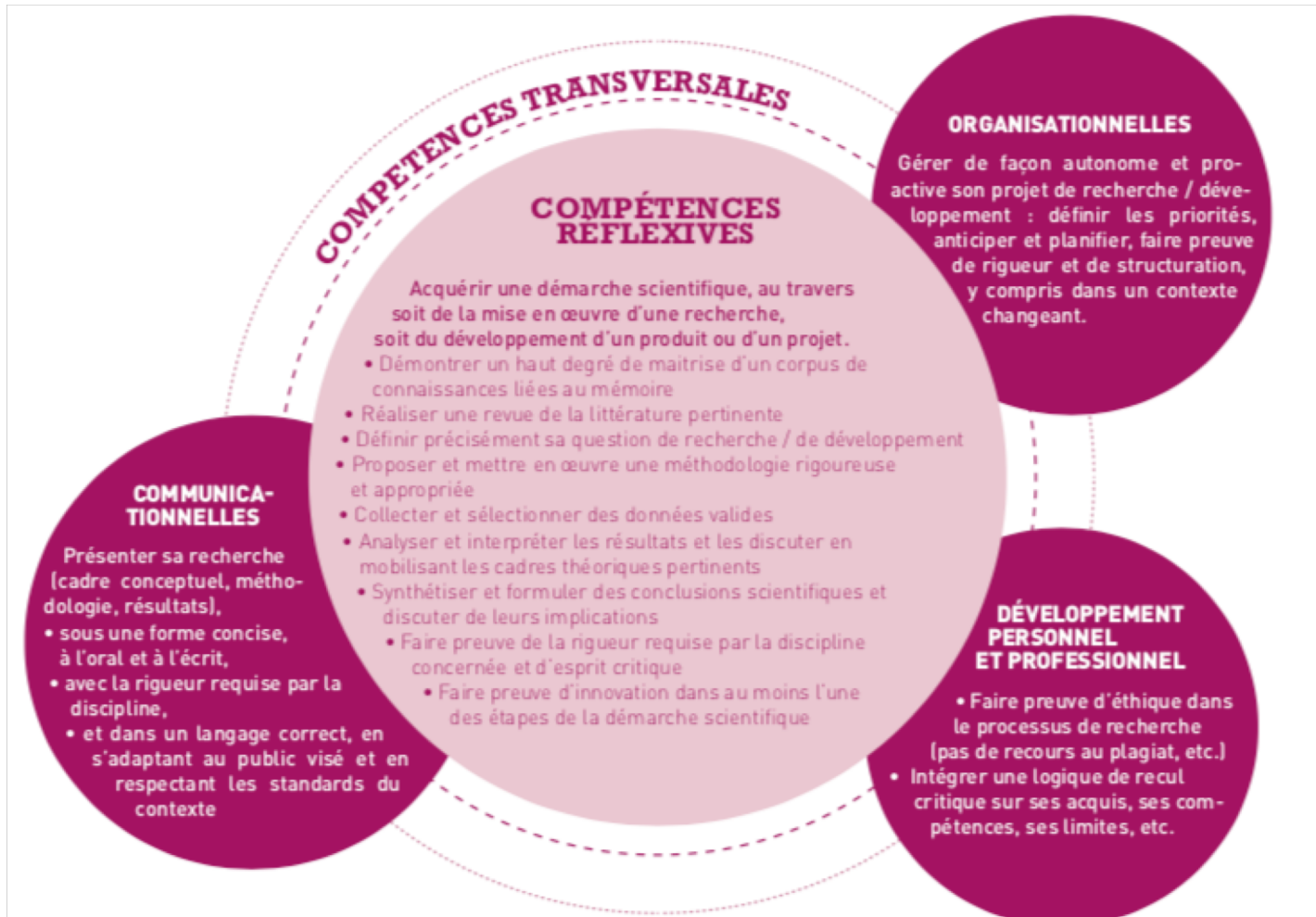
Le travail de fin d'études / le mémoire



développe chez l'étudiant...

- **Autonomie** (indépendance) / prise d'initiatives / **planification**
- **Effort** intellectuel / **persévérance** dans la tâche
- **Compétences** de **recherche**, d'**organisation** (établir des liens) et d'**analyse**
- **Esprit critique** / construire du **sens** / **réflexivité**
- **Rigueur scientifique** / **académique**
- **Compétences d'écriture** / **communication « objective »** (écrite et orale)
- **Esprit de synthèse**
- **Adaptation au contexte professionnel** (à ses besoins / à ses progrès)
- **Professionnalisation**
- Prise de « risques » / **innovation** / projection (**pistes**) / « élargir son horizon »

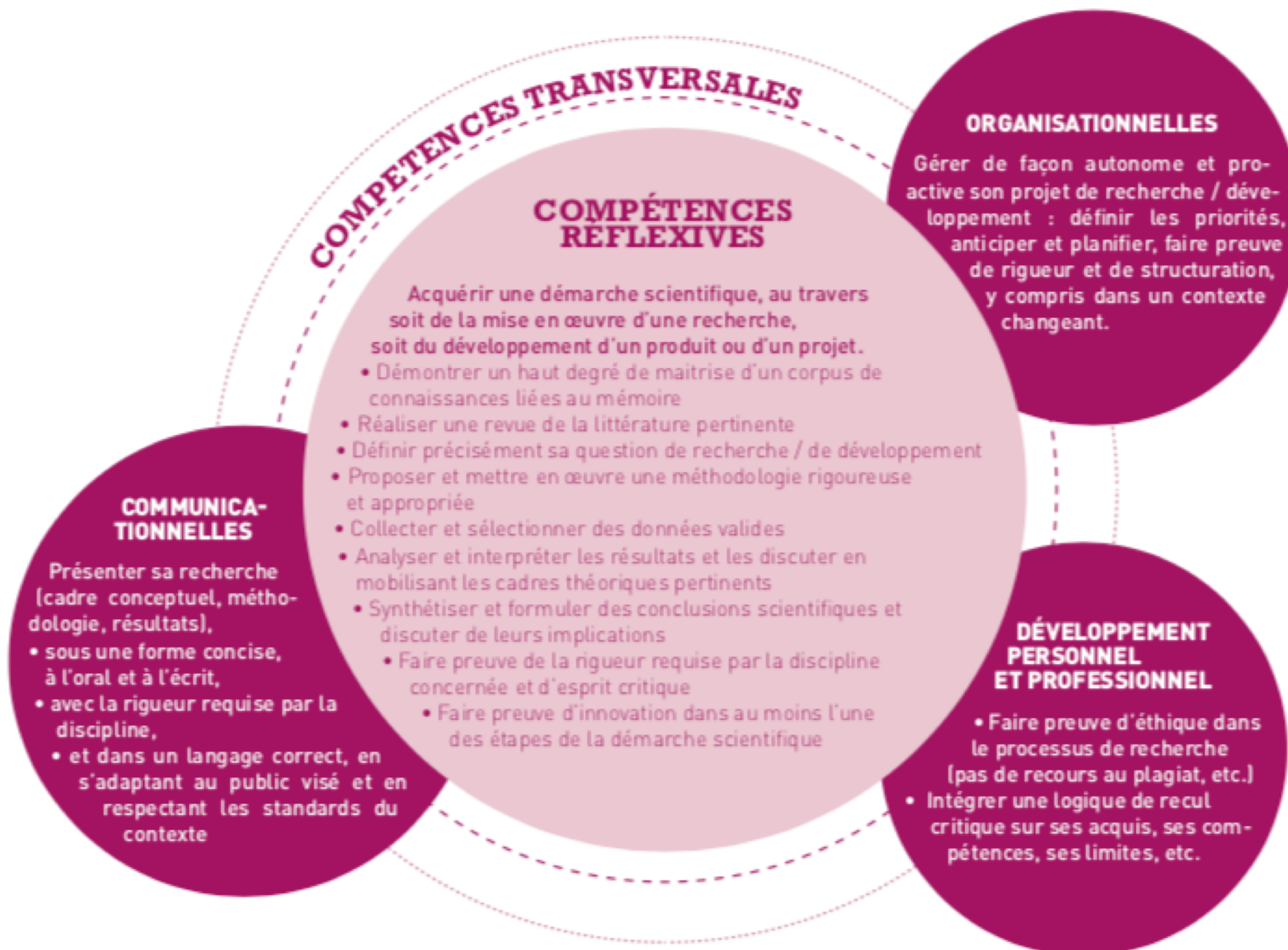
Le mémoire / travail de fin d'études...



Texte et figure inspirés du cahier du LLL n°1 «La classe à l'envers pour apprendre à l'endroit», [p.20].
Typologie des compétences à développer chez les étudiants dans le cadre d'un programme d'études [Prégent, Bernard et Kozanitis, 1999].



(Hospel, 2018)

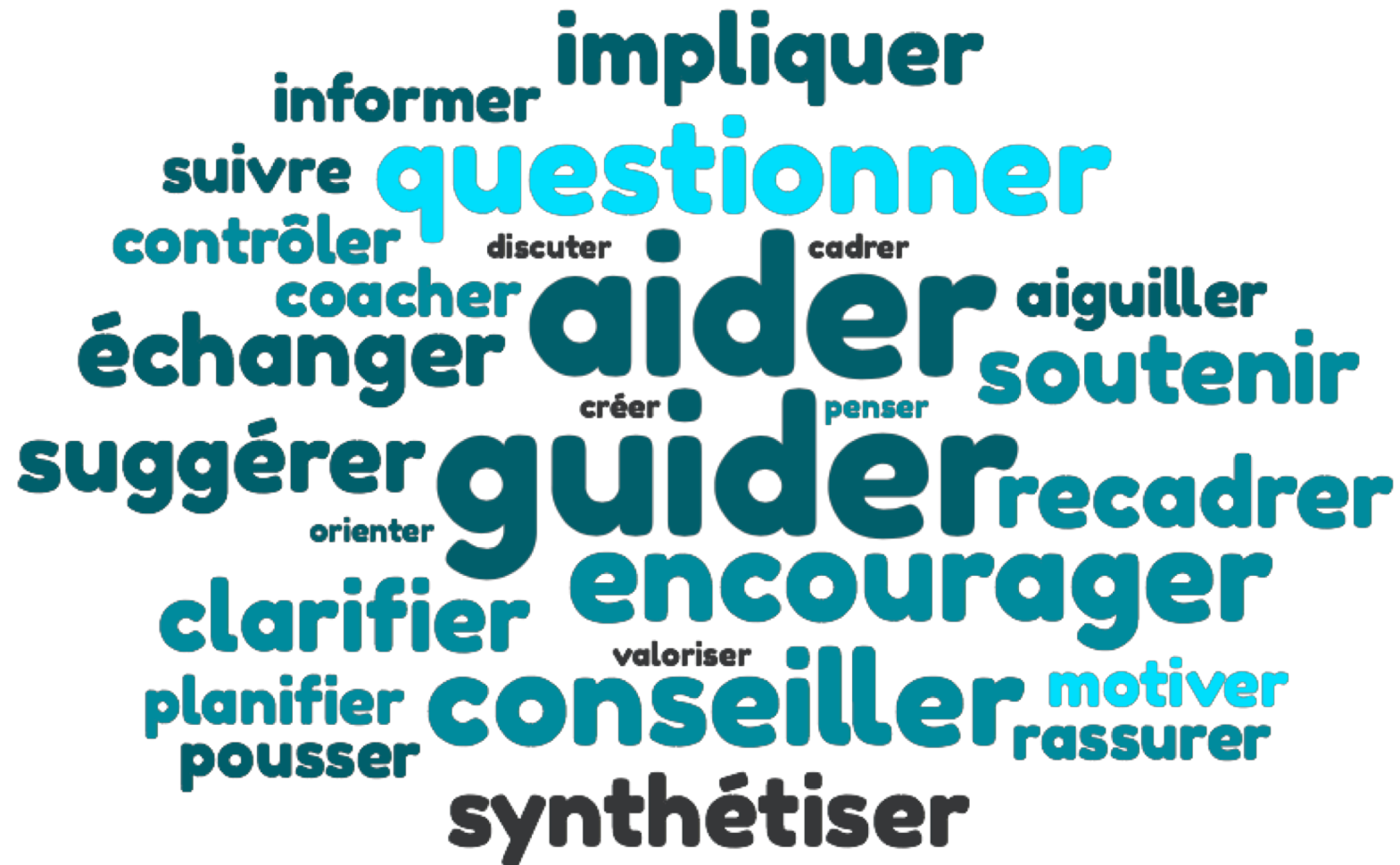


Le travail de fin d'études...(étudiants)



2. Le concept d'accompagnement...

Le concept d'accompagnement...



Sur la base de vos réponses :

Généré par: <https://nuagedemots.co>

Le concept d'accompagnement...

- **Conduire** : mener l'étudiant quelque part en étant en tête du mouvement
- **Guider** : accompagner l'étudiant en montrant le chemin
- **Escorter** : accompagner, assister pour protéger

Le concept d'accompagnement...

Accompagner : « *se joindre à quelqu'un* : mise en relation/ *pour aller où il va* : mise en chemin/ *en même temps que lui* : à son rythme. »



(Paul, 2016, p. 47)

Le concept d'accompagnement...

«Être accompagné, c'est être avec quelqu'un, de concert, ensemble.»



(Vial & Caparros, 2007, p. 22)

Le concept d'accompagnement...

« *L'accompagnateur est en retrait (...)* »



« (...) *il reste discret et modeste (...)*
l'accompagnateur n'est pourtant pas en situation
d'infériorité. »

Le concept d'accompagnement...

« (...) *l'accompagnateur n'est pas du tout celui qui fait autorité dans le choix ou dans l'élaboration du chemin.* »

« *Il est utile , il sert, il est au service de.* »

Le concept d'accompagnement...

« L'accompagnateur ne précède pas, il ne corrige pas, il n'est pas le maître, il est (ou mieux, il devient dans l'accompagnement) **compagnon** (de route). »

Le concept d'accompagnement...

« L'art d'accompagner consiste à trouver “**là où va**” celui qu'on accompagne **afin d'aller avec lui.** »

3. Un essai de modélisation...

(De Ketele, 2014)

Partir du déjà là

Situation A

« Ramener dans le chemin »

Difficultés liées à une matière transmise /
des techniques



autonomie
faible



devant

« Faire découvrir un chemin oublié »

Situation C

Difficultés à se situer / à s'orienter / cerner
ses difficultés



autonomie
faible



à côté

Référentiel fixé

Référentiel ouvert

Situation B

« Faire découvrir un nouveau
chemin »

Production / résolution d'un problème
nouveau sur base de ressources existantes



autonomie
forte



derrière

« S'aventurer ensemble dans de
nouveaux chemins »

Situation D

Intérêt pour un thème / envie de
l'approfondir



autonomie
forte



à côté

Vivre du nouveau

(De Ketele, 2014)

Partir du déjà là

Situation A

« Ramener dans le chemin »

Monitorat / tutorat => réviseur



autonomie
faible



devant

Situation C

« Faire découvrir un chemin oublié »

Conseil / mentorat => accoucheur



autonomie
faible



à côté

Référentiel fixé

Situation B

« Faire découvrir un nouveau chemin »

Coaching => artisan



autonomie
forte



derrière

Référentiel ouvert

« S'aventurer ensemble dans de nouveaux chemins »

Co-construction => aventurier



autonomie
forte



à côté

Vivre du nouveau

(De Ketele, 2014)



4. Les postures d'accompagnement...

Les postures d'accompagnement...

Qu'est-ce qu'une posture?

- ✓ Manière d'agir, de **s'acquitter de sa fonction**, de **tenir son rôle**
- ✓ « **Attitude située** » nécessitant **ajustement et adaptation** tenant compte du **contexte** et des **besoins**

(Paul, 2004; Vial & Caparros-Mencacci, 2007 et Mieuxset, 2013)

Les postures d'accompagnement...

Jorro (2004) propose 6 postures :

- ✓ Contradicteur
- ✓ Médiateur
- ✓ Traducteur
- ✓ Régulateur
- ✓ Pisteur
- ✓ Témoin extérieur

La posture de contradicteur

- ✓ dans la phase de **problématisation**
- ✓ demande de **reformulation**, de **clarification**, d'**argumentation**
- l'aider à **cheminer dans sa propre pensée**

La posture de contradicteur



- difficile de **recadrer le sujet** (toujours trop vaste)
- difficile parfois de **restreindre le sujet** pour se concentrer sur un aspect
- difficile lorsque **le sujet est mal ciblé** par étudiant

La posture de contradicteur



- + cheminer à leurs côtés dans **la construction** et la rédaction
- + aider à **trouver le fil rouge** et **une cohérence**
- + amener l'étudiant **à réfléchir à la structure** de son travail, notamment en l'aidant **à construire sa question de recherche**
- + déterminer **une question de recherche précise**

La posture de médiateur

- ✓ permet la relation avec **le monde socioprofessionnel**
- ✓ renvoie vers d'**autres interlocuteurs**
- l'aider à **approfondir son projet, se doter d'une culture professionnelle élargie**

La posture de médiateur



- + je peux m'appuyer sur mon expérience personnelle **ainsi que celles de mes pairs**
- + je peux m'appuyer sur **mon réseautage social, professionnel et académique**
- + je peux m'appuyer sur **l'équipe et le partage des compétences (...)** le soutien du milieu professionnel

La posture de traducteur

- ✓ rend **accessible certaines théories**
- ✓ **reformule** et **explique** les concepts / les positionnements épistémologiques
- le sensibiliser à l'**importance de ces savoirs** de référence

La posture de traducteur



- difficile vu **le manque de références** dans le domaine

La posture de traducteur



- + le **guider / conseiller** dans **ses lectures** / vers **des ressources bibliographiques** / vers des livres qui seront pour lui comme des compagnons
- + veiller à **élargir ses connaissances** en termes **d'accès aux différentes ressources** et lever les difficultés
- + disposer d'**une base documentaire** / de **connaissances techniques**
- + le **conseiller** dans **la démarche critique** du choix des sources
- + **faire de la veille technologique**

La posture de régulateur

- ✓ s'appuie sur le groupe pour **confronter les points de vue** et **faire émerger les problématiques**
- ✓ fait **des liens entre les stratégies adoptées / problèmes rencontrés** (=> sens différent des réglementations)
- **faire émerger les problématiques** afin de les réguler

La posture de régulateur



- + **aider** l'étudiant à développer **un regard avec recul, une analyse critique**
- + **guider** les étudiants tout au long de l'élaboration de leur TFE, en leur prodiguant **des conseils, des avis, des pistes** pour les aider à réaliser le travail attendu
- + **guider** le travail et **donner des signaux** (positifs et/ou négatifs) afin d'assurer la remise d'un mémoire dont l'étudiant pourra être fier

La posture de pisteur

- ✓ **fixe des échéances** / stipule un cadre de production
- ✓ assume cette posture en tant que **garant institutionnel**
- baliser **le parcours d'élaboration du TFE**

La posture de pisteur



- **manque de motivation** de l'étudiant (démotivation, absentéisme) / étudiant "apathique" / **manque d'investissement / procrastination**
- **manque de contacts**
- **manque d'organisation** des étudiants et **respect des échéances** / lenteur de rédaction / travail tardif de l'étudiant
- **non respect des consignes** données
- **surcharge de travail de l'étudiant**

La posture de pisteur



- + entretenir de **bons contacts** avec l'étudiant (**qualité de la relation**) / une **bonne communication**
- + faire preuve d'un **sens de l'organisation** (bonne gestion du temps) / utiliser un **rétroplanning** / aider à la **planification** / programmer / anticiper
- + **suivre de près** l'évolution du travail
- + communiquer des **grilles d'évaluation** / des **consignes claires**
- + s'appuyer sur le **cadre institutionnel** / **administratif clair**

La posture de témoin extérieur



- ✓ thématique **en dehors du champ d'expertise**
- ✓ **inconfort** de cette situation lors de la problématisation
- **partager la curiosité intellectuelle et intervenir sur des aspects formels et méthodologiques** (Jorro; 2004)

La posture de témoin extérieur



- **manquer de connaissances théoriques** sur un sujet précis (je réoriente, mais j'aimerais en savoir plus pour comprendre le sujet à fond)
- guider l'étudiant à cibler sa problématique dans des domaines que **je maîtrise moins**
- **être en difficulté face au contenu technique** que je ne maîtrise pas forcément
- **manquer de références** dans le domaine
- parfois **ne pas spécialement bien maîtriser les compétences** auxquelles le thème fait appel

La posture de témoin extérieur



- + **s'appuyer sur une équipe** (l'aide des collègues, le réseau des contacts) / **partager les compétences**
- + **s'appuyer sur l'étudiant passionné** par le sujet / **maîtrisant le sujet**
- + **faire preuve d'ouverture d'esprit**
- + **guider l'étudiant sur le plan méthodologique** / **dans la rédaction**

La posture d'ami critique

- ✓ pas contrôleur, **personne-ressource qui aide** (véritable **ami**)
- ✓ cherche à **comprendre en contexte**, ne juge pas
- ✓ **critique** dans le sens **constructif**, aide à prendre du recul (fait analyser plutôt que de dire ce qu'il faut faire)

La posture d'ami critique

“L'ami critique apporterait l'idée d'une collaboration constructiviste et bienveillante et disqualifierait celle du professionnel brandissant le couperet du contrôle”

La posture d'ami critique

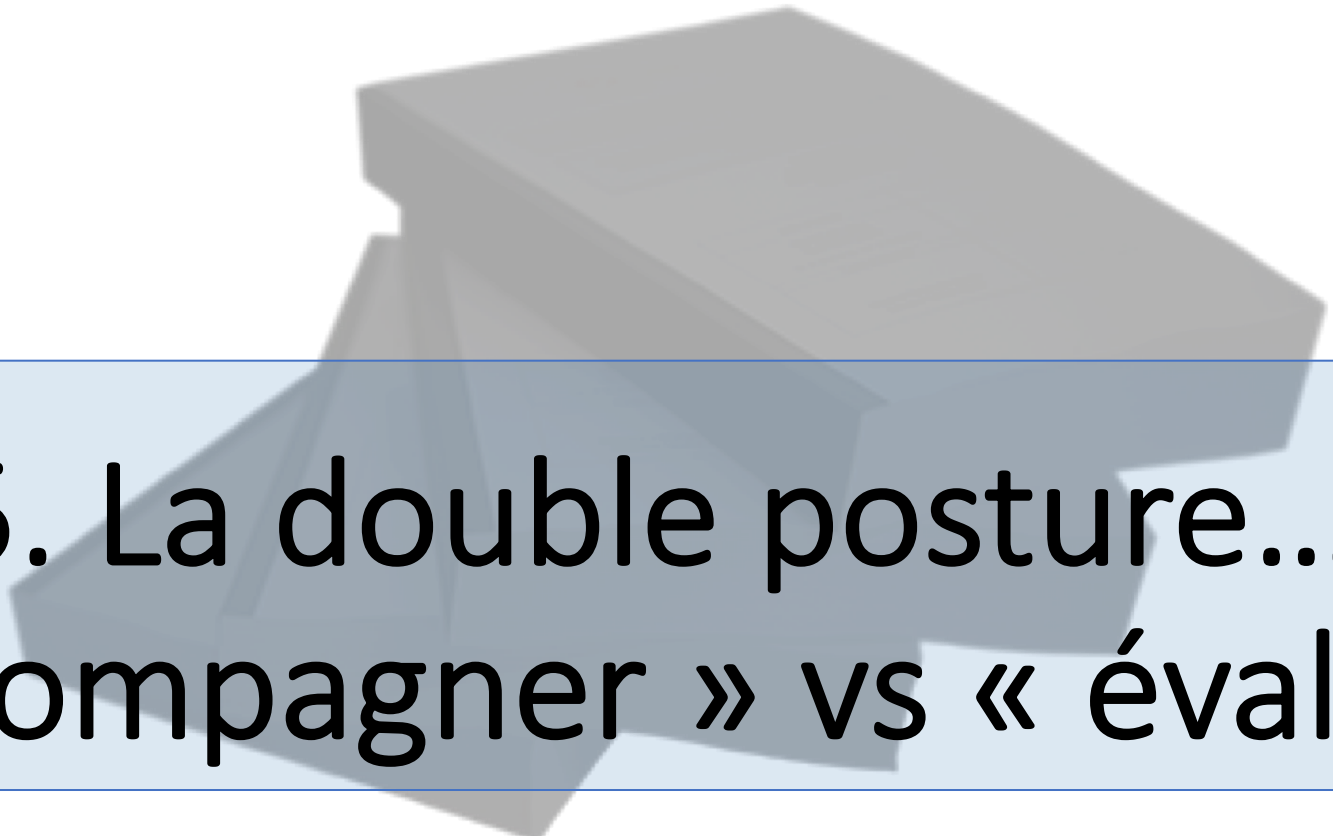


- difficile de **ne pas aller trop loin** (ça doit rester son travail) / **trop d'implication personnelle**
- parfois difficile de faire la différence entre **accompagnement** et **paternalisme**
- difficile **si l'étudiant se braque** ou **s'entête dans une voix sans issue**

La posture d'ami critique



- + le soutenir durant **le processus d'élaboration** pour le mener à produire **le meilleur de son potentiel**
- + l'encourager à donner **le meilleur de lui**
- + établir **une relation de confiance réciproque** et **pédagogique appropriée / une relation authentique et bienveillante**
- + l'aider à **présenter sa spécificité individuelle** au travers d'une thématique qui peut sembler commune à une profession
- + **être le miroir de son mode de fonctionnement** pour lui permettre de s'évaluer, de se corriger et d'avoir confiance en lui



5. La double posture...

« accompagner » vs « évaluer »

Temps d'échanges



Comment vivez-vous, dans votre réalité professionnelle, cette double posture?



La double posture « accompagner » vs « évaluer »

« La personne qui supervise doit donc remplir **le rôle de compagnon** ou **de tuteur**. En revanche, **à la fin de la période** de stage, lorsqu'**une certaine relation affective** aura pu s'établir, la personne qui supervise devra **se transformer en juge** et déterminer si les stagiaires peuvent avoir le droit de pratiquer la profession »

(Bujold, 2002, p. 9)

La double posture « accompagner » vs « évaluer »

« **Ce dilemme** entre **les fonctions d'aide** et **d'évaluation**, engendre **des difficultés de relation** »

La solution réside, pour Chaliès et Durand, dans la capacité « **de maintenir la distance (fonction d'évaluation)** dans la **proximité (fonction d'aide)** »

(Chaliès & Durand, 2000, p. 160)

La double posture « accompagner » vs « évaluer »



- Parfois avec appréhension
- Très souvent compliqué
- Tirailé entre accompagnement et évaluateur
- Plutôt mal (évaluer un travail accompagné)
- Difficilement / avec difficulté (3)



- Insatisfaisant (lorsque le processus pas abouti)
- Pression accentuée lors de la présentation face à un jury
- Difficulté si l'étudiant ne comprend pas les critiques venant du promoteur



- Plutôt bien (2)
- Sans problème / pas de souci (4)
- Avec soulagement et satisfaction d'un travail fini
- Avec sérénité
- Davantage accompagnateur (2)
- TB si cadre bien délimité
- Accompagnement permet de mieux comprendre pour mieux évaluer
- Pas contradictoire
- Aboutissement / aller plus loin

La double posture « accompagner » vs « évaluer »



- Parfois avec appréhension
- Très souvent compliqué
- Tirailé entre accompagnement et évaluateur
- Plutôt mal (évaluer un travail accompagné)
- Difficilement / avec difficulté (3)

La double posture « accompagner » vs « évaluer »



- Insatisfaisant (lorsque le processus pas abouti)
- Pression accentuée lors de la présentation face à un jury
- Difficulté si l'étudiant ne comprend pas les critiques venant du promoteur

La double posture « accompagner » vs « évaluer »



- Plutôt bien (2)
- Sans problème / pas de souci (4)
- Avec soulagement et satisfaction d'un travail fini
- Avec sérénité
- Davantage accompagnateur (2)
- TB si cadre bien délimité
- Accompagnement permet de mieux comprendre pour mieux évaluer
- Pas contradictoire
- Aboutissement / aller plus loin



6. Pour ne pas conclure...

Vos réactions



Merci pour votre attention
ainsi que pour vos questions ;-)



Quelques références et ressources...



Comment développer son expertise?



Pour info...

Certificat d'université

Accompagnement des pratiques professionnelles

 **UCLouvain**

HELHa
Haute École Louvain en Hainaut

 **vinci**
HAUTE ÉCOLE LÉONARD DE VINCI


Haute École
Galilée



<https://uclouvain.be/fr/etudier/iufc/accompagnement-des-pratiques-professionnelles-des-superviseurs-de-stagiaires.html>



Bibliographie

- Bujold, N. (2002). La supervision pédagogique : vue d'ensemble. In M. Boutet & N. Rousseau (Eds.), *Les enjeux de la supervision pédagogique des stages* (pp. 9-22). Québec : Presses de l'Université du Québec.
- Chaliès, S. & Durand, M. (2000). L'utilité discutée du tutorat en formation initiale des enseignants. *Recherche et Formation*, 35, 145-180.
- De Ketele, J.M. (1999). Les concepts d'ami critique et de maillage au cœur de l'accompagnement, du suivi et de l'évaluation. In *L'approche par les compétences au service d'une éducation de qualité pour tous : communication donnée au 5^e colloque francophone des Villes-Santé et des Villes et Villages en santé de l'OMS, Hammam, Sousse, 4-7 décembre 1999*. Tunisie : UNICEF.
- De Ketele, J.-M. (2014). L'accompagnement des étudiants dans l'enseignement supérieur : une tentative de modélisation. *Recherche et formation*, 77, 73-85.
- Delcambre I., & Lahanier-Reuter D. (2013). Le mémoire de master dans le discours d'enseignants universitaires : entre travail de recherche et écriture académique, in M. Frenay & M. Romainville (dir.), *L'accompagnement des mémoires et des thèses*, Louvain: Presses de l'Université de Louvain, p.129-151.
- Eco, U. (2016). *Comment écrire sa thèse*. Hors collection – Essais. Paris : Flammarion.
- FWB (2013). *Décret définissant le paysage de l'enseignement supérieur et l'organisation académique des études*. Bruxelles : FWB.
- Hospel, V. (2018). Encadrer et évaluer des mémoires. *Les cahiers du LLL*, 3. Louvain-la-Neuve: Louvain Learning Lab.
- Jorro, A. (2004). Les formateurs et l'accompagnement des professeurs stagiaires dans l'écriture du mémoire professionnel. In J.P. Benoit & A. Gonnin-Bolo (dir.) (2004). *Le mémoire professionnel en IUFM. Bilan de recherches et questions vives*. Saint-Fons : INRP.
- Mieusset, C. (2013). *Les dilemmes d'une pratique d'accompagnement et de conseil en formation. Analyse de l'activité réelle du maître de stage dans l'enseignement secondaire*. Thèse de doctorat en sciences de l'éducation non publié, Université de Reims Champagne-Ardenne, Reims.
- Paul, M. (2004). *L'accompagnement, une posture professionnelle spécifique*. Paris : L'Harmattan.
- Paul, M. (2016). *La démarche d'accompagnement. Repères méthodologiques et ressources théoriques*. Bruxelles : De Boeck.
- Scheepers, C. (2002). *Le Travail de fin d'études. Quelles compétences pour quelle formation ?* Bruxelles : Labor.
- Vial, M., & Caparros-Mencacci, N. (2007). *L'accompagnement professionnel ? Méthode à l'usage des praticiens exerçant une fonction éducative*. Bruxelles : De Boeck.